



Serup Smedje

Klosterhedevej 35, 7620 Lemvig

www.Serupsmedje.dk



Serup Smedje

Før og efter foreningen Serup Smedje vertog smedjen.
Det renoverede smedehus er nu en unik Tidslomme fra sidst i 1800 tallet



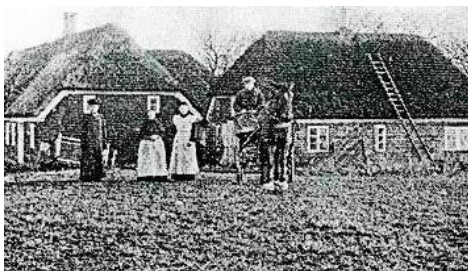
Smedjen indvendig før og efter at foreningen Serup Smedje overtog smedjen.

Både smedjen og tømre værkstedet står i dag dag klar til brug.



Målet nu er at med donationen fra, og samarbejdet med Dansk Metal, Lemvig, skal hele ejendommen gøres til en unik tidslomme fra sidst i 1800 tallet og et nyt besøgssted for Geopark Vestjylland.

Smeden Peder Christian Serup og hustru Ane Mølgård



Skodborghus med smedehuset til højre sidst i 1800 tallet.

Peder Chr. Serup 1845 – 1911 og hustru Ane Mølgaard Serup 1848-1927.

Han købte ejendommen i 1874.



De fik tre børn, Anna, Mariane og Jens. På ejendommen var der både køer, grise, høns og en veldrevet køkken og pryd have.

Navneændring”Ved allerhøjeste bevilling fra Genealogisk Institut i København” får Peder Christian Jensen og hans hustru Ane Mølgård den 14. april 1905 tillagt navnet Serup således at deres, og børnenes, efternavne derefter var Serup.

Driftig forretningsmand

Han anskaffede sig ret tidlig en hest, formentlig som afløser for en stud som trækraft.

PederChristian Serup var både en dygtig smed, tømrer og maskinbygger, han kunne støbe emner i flere forskellige metaller, således støbte han selv lejer til reparation af vandpumper.

Han drev han frem til sin død i 1911 både en smedevirksomhed og en tømrervirksomhed, der foruden ham selv beskæftigede en tømrersvend, der tog sig af træarbejdet på korn rense værkerne, samt en smedesvend og en smedelærling der begge boede i det lille kammer i værkstedet.

Alsidig grundlag

Indtjeningen for beboerne i de små ejendomme kom fra mange kilder. det kunne være en landmand der også var tømrer, en anden kørte mælk til mejeriet, én der havde et transportabel tærskværk. Andre vævede klæde eller strikkede hoser med salg for øje.



Hele familien har givetvis været fælles om ejendommens drift, både ude og inde, men for Peder Chr. blev det smedefaget han blev grebet af og han specialiserede sig i at fremstille korn rense maskiner og stødhæverter.

I hans efterladenskaber, som nu er på Gudum Sognearkiv er der lærebøger og skitser fra opgavebog til brug for eleverne i det tekniske selskabs skole som var en selvejende institution der spillede en hovedrolle ved etableringen af tekniske skoler i København i 1800 tallet.

Geoprak skilt ved indkørslen til Serup Smedje

Kendt skikkelse Han kørte på en lille enspænder vogn med en hest som trækraft, og han kom vidt omkring på egnen for at vedligeholde egnens livsvigtige vandpumper og stødhæverter.

I sønnen soldaterbog underskriver han sig som maskinbygger men i hans dødsannonce tituleres han som maskinmester. Han mestrede mere end de fleste andre af tidens smede.

Efter smedens død drev enken og de tre børn ejendommen videre til 1920 hvor sønnen Jens overtog. Jens blev en egnens store hedeopdyrkere med mindsten i Kongenshus mindepark.

Han satte lås på Smedjen hvis eksistens vel næsten blev glemt indtil 1994 hvor den ved et ejerskifte igen blev ”opdaget” og foreningen Serup smedje blev dannet og overtog smedjen

Link til TV optagelser:

TV-Vest 16. oktober 2020 <https://youtu.be/ftgjiAEJ9dY>

TV Midt Vest 9. juli 2020. <https://www.tvmidtvest.dk/nyheder/09-07-2020/1930/gert-har-fundet-en-smed-skat?autoplay=1#player>

TV-Vest optog 17. juni 2018 [//www.youtube.com/watch?v=sHg3xQmPzYw&feature=player_embedded](https://www.youtube.com/watch?v=sHg3xQmPzYw&feature=player_embedded)